

Kraliçe edasında

KLASİK USKUNA TARZINI CHARTER İÇİN YORUMLAYAN, BUNU YAPARKEN DE ATALARININ KLASİK GÜZELLİĞİNİ, ZARAFETİNİ ÜZERİNDEN EKSİK ETMEYEN 49,70 METRELİK (BASTONUyla 56 METRE) REGINA, PRUVA YACHTING'İN ÖNÜMÜZDEKİ DÖNEMDE YAPACAĞI DİĞER SIRADIŞI YATLARIN DA HABERCİSİ...

YAZI: DENİZ BORA





Doğukan Boyacı

Latince kraliçe anlamına gelen ismiyle müsemma, masallardaki kraliçeler kadar güzel bir yat Regina. Şimdilerde en çok Hollandalıların inşa ettiği uskunaların ince ve zarf hatlarına sahip, üstelik 49,70 metrelik boyu (bastonuyla 56 metre) ve charter

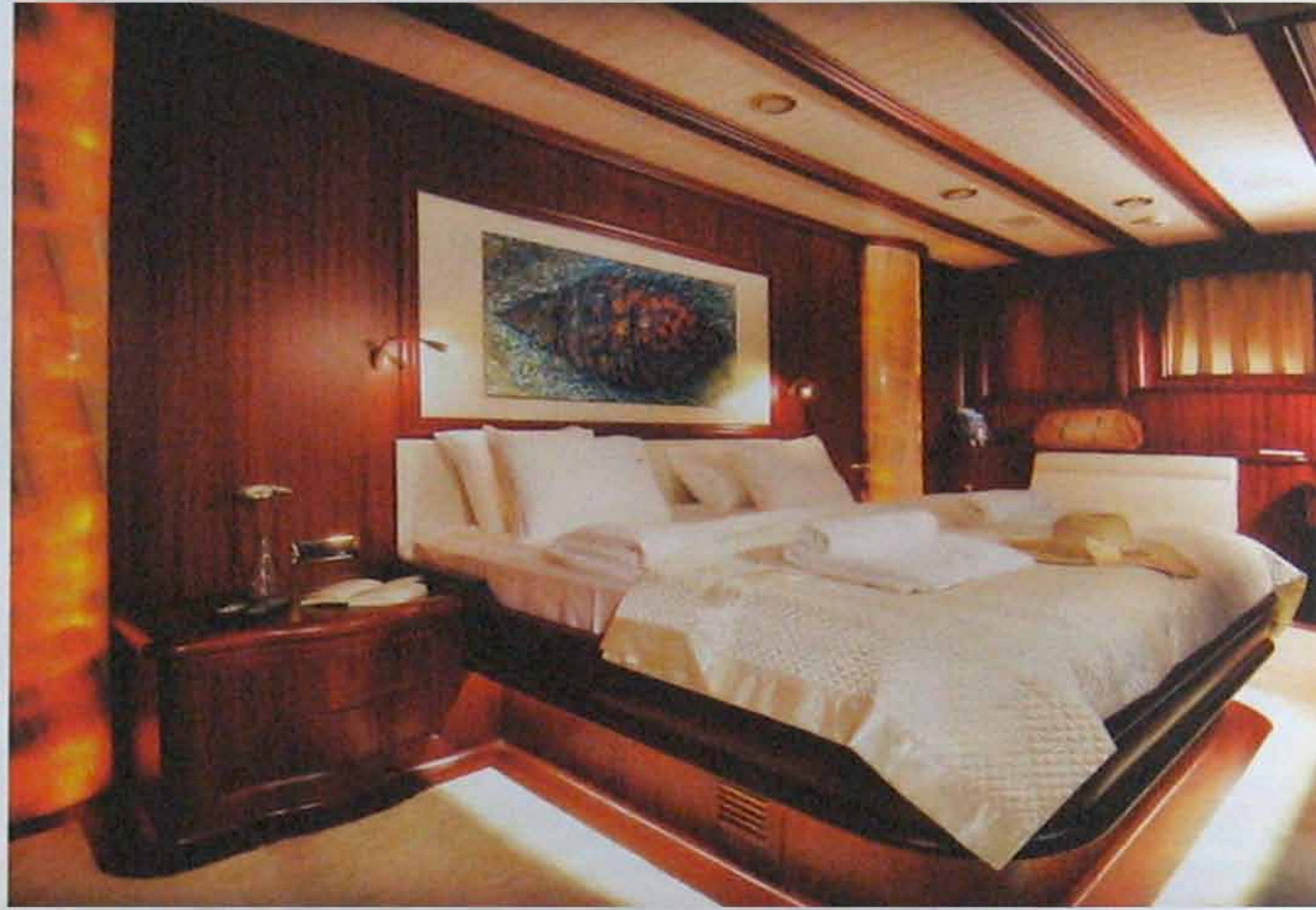
teknelerinin ihtiyacı olan daha büyük iç mekanlarına rağmen, Regina, Pruva Yachting'in sahibi Bedirhan Boyacı'nın yıllardır gerçekleştirmek istediği ruyası Boyacı'nın bu yatı inşa etmek için sipariş almayı beklemek yerine fimanın özsermayesiyle harekete geçmiş olması, pojeye ne kadar önem verdiğini gösteriyor. Bugüne kadar 22 tekneyi denizle buluşturan firma, 1995'te charter için kurulmuş ve o vakitten bu yana hem siparişle özel tekneler hem de kendi charter filolarında kullanmak üzere guletler inşa etmiş.

Geçen aylarda denizle buluşan Regina, Pruva Yachting'in modern guletle yetinmek istemediğini anlatıyor. Bu boyda, yerli sermayeyle yapılan ilk klasik yelkenli olan Regina, tersanenin bundan sonraki hedefleri hakkında da ipuçları veriyor. Bedirhan Boyacı'nın, aile işini sahiplenen iki oğlundan biri olan Doğukan Boyacı ile Pruva Yachting'in vizyonu ve elbette Regina hakkında konuştuk.

Pruva Yachting olarak ne tip tekneler yapmayı tercih ediyorsunuz?

Regina'dan önce çoğunlukla ağaç guletler, ayrıca bir de 22 metrelik kompozit motoryat yaptık. Bu da Bodrum'da inşa edilen ilk kompozit yat oldu. Son zamanlarda, tüm dünyada ağaca güvensizlik olduğunu gözlemliyorum, biz de zaten artık çelik gövde ve ağaç üst yapı ile klasik çizgilerde modern yelkenliler yapmak istiyoruz.

İlk tekemizi 1996'da denize indirdik. Tekne inşa etmek babamın hobisiydi, aslında kendisi Ankara'da sanayicidir. O yıllarda 20-24 metrelik tekneler büyük, klimalı tekneler lüks olarak kabul ediliyordu. O dönemde yaptığımız 32 metrelik çift direkli keç tekne ve diğerleri, hep döneminin çok lüks ve iş yapan tekneleri oldu. 2003'te inşa ettiğimiz 35 metre boyundaki beş kamaralı Queen of Karia da sektöre bir şeyler katma amacıyla yapıldı. 30 metrelik tekneler, genellikle yedi-sekiz kamaralı olarak



inşa ediliyordu. Biz de daha büyük teknelerde çok geniş kamara alanları sunarak, A+ müşteriye hitap etmeye, onları çekmeye başladık. 2006'da sattık ve aynı yılın 40 metresini, Queen of Karia adıyla yaptık. Onu da bir süre çalıştırdıktan sonra Arsenal'in eski CEO'su David Dean'e sattık. İsmi şimdi Take it Easier olan tekne yine burada, onu charter'a da veriyoruz.

Regina'yı inşa etmeye nasıl karar verdiniz?

Artık gulet yapmayalım dedik, zaten Regina babamın hayalimdi. Uluslararası pazarda artık daha çok tercih edilmesi nedeniyle, çelik malzemeden yaptığımız Regina'nın yaşam alanlarını, charter amaçlı kullanacağımızdan geniş tutmaya çalıştık. Kamara yüksekliği emsallerine göre daha yüksek. Tabii ki Regina da her tekne gibi sabit ama altı hafta onaylanmış turu var.

Regina nasıl bir charter teknesi?

Bastonuyla 56 metre boyunda ve

9,5 metre eninde. Personelin hepsi iyi eğitilmiş, İngilizce biliyorlar, bazıları iki-üç dil biliyor. Regina'nın kasarası düz olduğu için çok geniş bir güverte alanı var. Burada televizyon dahi bulunuyor. Güverte Birmanya tiki, üst yapı kaplamaları maun. Gelişmiş, hidrolik yelken sistemiyle Regina, performanslı bir yelkenli. İçinde de maun kullandık, iç mekanlar, teknenin tarzına uygun, klasik çizgilerde. 55 metrelik salonda kuyruklu piyano bulunuyor. Ses ve görüntü sistemleriyle donatılmış iki ana kamara, iki de misafir kamarası var. Banyolar oniks mermer. Yedi personelin kamaraları ve yaşam alanları da oldukça geniş.

Nerelerde seyr yapacak?

Şimdilik Ege sahilleri, Dubrovnik, Atina-Mikanos turları var. Kasım ayından nisan'a kadar Antigua'da kiralamaı düşünüyoruz. Yalnız bu arada, eylül ayında bir fırsat yaratıp Monaco Yacht Show'da sergileyeceğiz.

Bundan sonra neler yapmayı planlıyorsunuz?

40 metrelik bir J sınıfı teknenin inşasına başladık. Niyetimiz klasik bir sloop yapmaktı ancak Fraser Yachts'tan arkadaşımız David (Lengrad), "Bu tip tekneler charter'a çok uygun değil ama J sınıfı yaparsanız satabiliriz" deyince projemizi J sınıfı olarak revize ettik. Ayrıca 38 metre trawler ve keç tipi 58 metre hızlı gezi teknesi projemiz var; hepsi zamanla gerçekleşecek. Şimdi hakkıyla yapmak üzere, 2012'de tamamlamayı planladığımız J sınıfı tekmemizin inşasına odaklandık.

Babanızla birlikte çalışıyorsunuz, kendisi ne kadar işin içerisinde, başka kardeşiniz de var mı bu işle ilgilenen?

Bedirhan bey, diğer işlerini 2003'te bıraktı. İstanbul, Ankara, Bodrum hattında gidip geliyordu sürekli, çok zordu. İşlerinin kimini devretti kimini profesyonellere bıraktı, artık sadece





bu tekne işiyle ilgileniyor. Ben de 2005'ten beri aktif olarak işin içindeyim. İşletme okudum, Şimdiki aklım olsa Gemi İnşa Mühendisliği okurdum. Vakit buldukça İtalya'daki 15 günlük-1 aylık sempozyumlara katılarak kendimi geliştirmek istiyorum. Kardeşim Batuhan da aramıza yeni katıldı, pazarlama bölümünde çalışıyor.

Bedirhan bey de siz de tekneleri çok seviyorsunuz, kendinize ait bir tekneniz var mı?

Hakikaten de terzi kendi söküğünü dikemiyormuş. Bugüne kadar 22 tekneyi denizle buluşturduk ancak hepsini sattık, şimdi charter'da kullandığımız, kendimize ait olan iki tekne var. Sezon sonlarında bir şekilde seyre çıkmaya çalışıyoruz. Ancak onlar da her an satılabilir, hiçbir zaman tam anlamıyla tekne sahibi olabileceğimizi sanmıyorum. Biz inşa ettiğimiz tekneleri çalışırken satıyoruz, genelde gezen müşterilerimiz alıyor. Ya o tekne aklında yer etmiş oluyor, önce denemek için geliyor ya da hiç aklında yokken gezmeye geldiği tekneyi beğenip alıyor.

Nasıl bir tersaneniz var?

Tersanemiz Tavşanburnu'nda. 2.500 metrekare kapalı alanımızda, iki adet 60-65 metre yat üretebilecek kapasitemiz var.

Tasarımcıları Regina'yı anlatıyor

Ark Yat ekibi, isimlerinin değil, firmalarının ve yaptıkları işlerin ön plana çıkmasını istediklerinden, Regina'yı isim vermeden, Ark Yat imzasıyla anlattılar...

Kendi tarzında tek

Proje tasarım çalışmaları 2008 yılında başlayan Regina, tekne sahibinin Bodrum tarzı dışında, yani aynakıç ya da gulet dışında bir tekne yapmak istemesiyle ortaya çıktı. Tamamen çelik konstrüksiyon, maun kaplama bir yat olan Regina'nın projesi ve çelik konstrüksiyonu, Ark Yat tarafından yapıldı.

Regina, klasik Hollanda tipi bir yelkenlinin charter için daha konforlu bir hale getirilmiş şekli. Çift makine olması benzerlerine göre fazla olan genişliği ve büyük salonu charter amaçlı kullanıma yakın olan özellikleri ancak sualtı formu ve diğer özellikleri, yelken performansını üst düzeye çıkaracak şekilde tasarlandı. Suda tutunması ve dengesi çok iyi. İki adet 440 HP MAN motorlarla 13,8 knot hız yapabilmesi de bunu gösteriyor. Yelken seyri denemelerini henüz yapmadık ancak orada da iyi bir performans bekliyoruz.

Türkiye'de bu tarzda yapılan en büyük tekne. Görüntü ve performans kriterleri bakımından eşi berteri yok, hele ki Bodrum'da üretilen teknelere göre çok farklı. Kendi tarzında tek diyebiliriz.

2006 yılında kurduğumuz Ark Yat, çelik konstrüksiyon ve alüminyum konstrüksiyon konusunda uzmanlaşmış bir firma. 10-60 metre arasında, klasik yelkenliler ve trawler tipi motoryatlar inşa ediyoruz. Tabii aynakıç guletler de yapıyoruz. Ark Yat olarak, çok ünlü bir tasarımın projesi olmadığı müddetçe sadece kendi tasarımlarımızı inşa ediyoruz. Dışarı proje ve tasarım vermiyoruz ancak Regina'da farklı bir çalışma yaptık. Tasarımını yaptığımız



Regina'nın çelik konstrüksiyonunu da biz tamamladıktan sonra donatım işlerini yapması için tekne sahibine teslim ettik, ortak bir proje diyebilirim. En azından çelik konstrüksiyonu bitene kadar bizim imalatımızda olmalı ki projenin iyi bir şekilde uygulandığından emin olalım. Şimdilerde Pruva Yachting ile yine ortak bir proje, inşası devam eden 40 metre sloop bir tekne üzerinde çalışıyoruz.

İç tasarım ve dekorasyon

Teknenin formu ve charter amacıyla kullanılacak olması, iç tasarım tarzını belirleyen öncelikli veriler oldu. Bu boyda ve özelliklerde Bodrum'da imal edilen ilk klasik yelkenli olması, teknenin iç tasarımına da tarz olarak yansıtıldı. Bu sebeple, klasik yelkenlilerle özdeşleşmiş olan bazı tasarım öğelerini iç mekanda kullanmayı hedeflerken, modern malzemeleri de bu çerçevede yorumlayarak klasik ile harmanladık. Tavandaki lake paneller üzerindeki maun kemereler, maun mobilyalar ve göbekli duvar panelleri klasik öğelerin bazıları.

Banyolarda ve ana kamaralarda yer alan alttan LED aydınlatmalı oniks kullanımı ve ana kamaraların duş bölümündeki karartmalı camlar da guncelliğin klasikle harmanlanmasının en belirgin örneklerinden. Salonda yer alan kuyruklu piyano ve geniş L kanape ile açılır yemek masası ise klasik yelkenlilerin iç mekanlarında görmeye alışık olmadığımız detaylardan. Biraz da sanatı tekne içine almayı arzuladığımız için, koridor boyunca nişlerde mermer heykellere yer verdik, kamaralarda yağlıboya tablolar kullandık.

İç ve dış mekan mobilyalarında maunu tercih ettik. Salon zeminini maun parke iken kamaralar halıyla kaplandı. Banyolarda ise mermer kullanıldı. Mutfak dolaplarının tamamı, siyah granit tezgah ile tamamlanan beyaz lakeden yapıldı.

Başüstünde bulunan, her kabinde ve kondorda yer alan aydınlatma ve kaçış amaçlı heçlerde, hemzemin heçleri özellikle kullanmadık. Kromdan klasik heçler, güverte üzerinde vurgulanarak bütünün bir parçası halinde yorumlandı. Ana kamaranın heçini, camlı bir tonoz

şeklinde uygularken, diğerlerini bir grup halinde ele alarak oturma grubu ve yemek masası ile birlikte tasarladık.

Havuzda yer alan bangaça (güneşlenme ve keyif alanı) ise, etrafında bırakılan yürüme yolu ile yerine uygun özellikte. Her teknenin vazgeçilmez olan havuzdaki yemek bölümü, sabit ve ust yapının çizgilerinin devam ettirilmesiyle oluşturulduğundan, uzaktan bakınca dani gözü rahatsız etmeyen bir forma sahip. Bu bölümde ayrıca, asansörlü bir servis ban ve kumanda bölümünü perdeleyen televizyon dolabı yer alıyor.

Mekanalardaki renk ve malzeme dengesi, bence teknenin en önemli özelliklerinden. Maun kullanılan teknelerde, hep 'diğer bir tekne gibi görünme ve karanlık olma' riski vardır. Mermer, halı, kumaş kullanımı, aydınlatma seçimleri ve sanat eserlerinin mekana katılmasıyla bu riski bertaraf etmeye çalıştık. Bunda başarılı olduğumuz ve iyi bir denge yakaladığımız yorumunu, tekneyi her gören kişiden almak bizim için çok sevindirici oldu!

Teknenin formu sayesinde elde ettiğimiz geniş yaşam alanlarından da mutlaka bahsetmek gerekiyor. Regina'da dört adet banyolu misafir kamarası ve soyunma odası ile banyosu yine içinde yer alan iki ana kamara bulunuyor. Ana kamaralar 20 metrekare iken, misafir kamaraları 14 metrekare civarında kullanım alanlarına sahip. Personel kabinleri ve servis alanları da oldukça geniş ve kullanışlı. ↓

www.arkyat.com

Regina'nın Teknik Özellikleri

Tam Boy	49,70 metre (Bastonu ile 56 metre)
Su Hattı Boyu	36,65 metre
En	9,5 metre
Su Kesimi	4 metre
Ağırlık	315,60 ton
Yelken Alanı	1.140 metrekare
Yakıt Kapasitesi	12.340 litre
Su Kapasitesi	9.840 litre
Motor	2X440 HP MAN

www.pruva.com.tr